



**FEDERATION EUROPEENNE DES MEDECINS SALARIES
EUROPEAN FEDERATION OF SALARIED DOCTORS**

Registered Office/Siège

Social :
39, rue Victor Massé
F-75009 Paris/France

<http://www.fems.net>

Presidency:

Dr. Claude Wetzel
Hôpitaux Universitaires
F-67098 Strasbourg/France
Tel +33 3 88 12 70 75 ou 76
GSM +33 6 60 55 56 16
Fax +33 3 88 12 70 74
claudewetzel@chru-strasbourg.fr

Permanent Secretariat:

Mrs Brigitte Jencik
Rue Guimard 15
B-1040 Brussels/Belgium
Tel. +32 27 36 60 66
Fax +32 27 32 99 72
e-mail: info@fems.net

Date :	6 May 2011	Document:	F11-043 EN
Title:	National Report Portugal - FNAM		
Authors:	FNAM		

NATIONAL REPORT PORTUGAL

Barcelona, 13-14 May 2011

The financial crisis has been installed official in Portugal.

In an attempt to prevent the entry of the IMF, in the second half of 2010 the government made several cuts in spending, particularly in health.

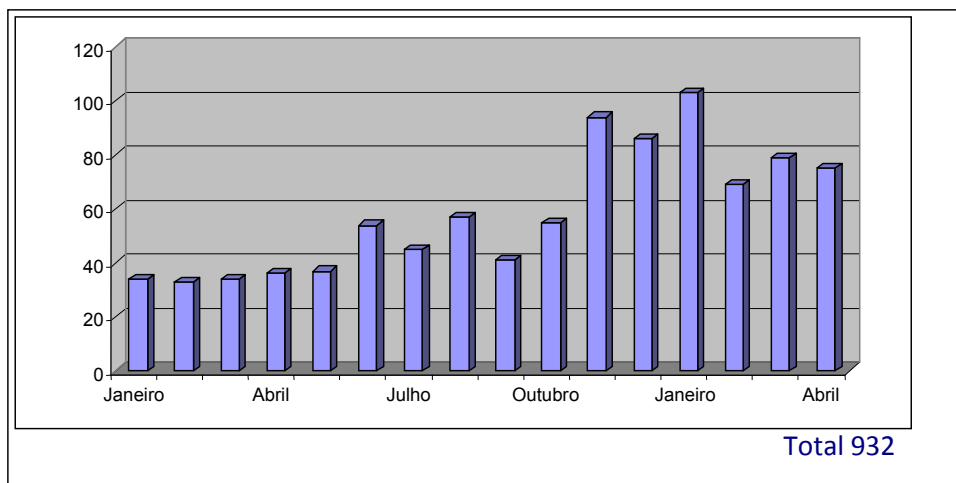
The cut in participation drugs, doctors have seen their wages reduced by 10%, and the imposition of reductions in overtime.

However, unions were able to complete negotiations with the government on performance evaluation and regulation of competition.

To complete negotiations of the collective agreement, the unions continue to negotiate salaries, but with this financial crisis and the IMF in Portugal, there is no short-term prospects for its realization.


On the other hand, the result of changes in the rules of retirement and also the bad environment in services, several doctors have applied for retirement, about a thousand in early 2010.

The output of doctors has caused difficulties for health services, particularly health care primaries, with a loss of 540 Family Physicians (universe in about 6000).



National Federation of Doctors (FNAM)

May 2011

PORTUGAL		10 637 713 millions d'habitants (INE 2009) Taux de natalité : 9,4% Taux de mortalité : 9,8% Espérance de vie à la naissance : Hommes – 75,80 Femmes – 81,80 PIB : 168 millions € PIB/hab : 15 816€ Dépenses nationales de santé : 6 322,1 millions € (INE 2008) Dépenses de santé per capita : 1 540,1€ Pharmacie – 444€ p/capita 2,8% PIB	10 637 713 millions inhabitants (INE 2009) Birth rate: 9,4% Death rate: 9,8% Life expectancy: Men – 75,80 Women – 81,80 GDP: 168 millions € GDP 15 816€ National healthcare expenditure: 6 322,1 millions € (INE 2008) Healthcare expenditure per head: 1 540,1€ Pharmacy – 444€ per head 2,8% PIB
Système de santé Healthcare system	Part du financement public du système de santé Percentage of healthcare system financed by public funds	9,9% do PIB (2008)	9,9% do PIB (2008)
	Financement public (assurance sociale et/ou fiscalité) Public financing (social contributions and/or for taxes)	Financement par la fiscalité majoritaire, l'assurance sociale ne représentant qu'une partie minime du financement total.	Mainly financed by taxes; health insurance accounts for only a minimal percentage of total healthcare expenditure.
	Couverture de la population Coverage of the population	Depuis 1979, que les soins de santé (SNS) sont gratuits. Plus tard, les frais d'utilisation ont été mises à jour et même aggravés. Ces dernières années ont vu une augmentation dans les services privés liés au capital financier et les assurances privées.	Since 1979, healthcare (NHS) is free. Later, user fees have been updated and even worsened. Recent years there was a growth private services of finance capital and private insurance.
	Médecin référent Gatekeeper physician	Le médecin MGF, (médecin de famille) joue le rôle le médecin référent. Chaque patient choisit son médecin en fonction de son lieu de résidence. Le médecin référent à partir d'une liste de patients, qui doit comprendre près de 1500 patients.	The physician (MGF), the family physician acts as gatekeeper. Patients choose their physician according to where they live. The gatekeeper physician works with a list of approximately 1 500 patients.
Types d'hôpitaux Type of hospitals	Public/privé Public/private	Il y a des hôpitaux: SPA – Secteur publique administrative E.P.E - entreprises publiques ULS – Unités locales de santé PPP – sociétés public-privés Hôpitaux militaires Hôpitaux privés: - A but non lucratif - Pour les bénéfices	There are : SPA – Administratif public sector EPE – public business enterprises ULS – local health units Public-private societies Military hospitals Private hospitals: - non profit - for profit
	Catégories	Il existe des d'hôpitaux : - niveau 1 - général - spécialisé	There is hospitals : - level 1 - general - specialized
Offre hospitalière de soins aigus Acute care hospitals	Nombre d'hôpitaux Number of hospitals	SPA-EPE-ULS-PPP = 150 hôpitaux Privés: 100	SPA-EPE-ULS-PPP = 150 hospitals Privates: 100
	Nombre de lits Number of beds	35 593 (INE 2009)	35 593 (INE 2009)
	Nombre de lits/1 000 habitants Number of beds for 1,000 population	35 593 lits - 3,6 lits (INE 2009)	35 593 lits -3,6 beds (INE 2009)
	Taux d'occupation Rate of occupancy	113,9 par 1000 Hab. (INE 2009)	113,9 per 1000 Hab. (INE 2009)
	Durée de séjour Length of stay	8,40 jours (valeur de 2 indicateurs INE 2009)	8,40 jours (value from 2 indicators INE 2009)

	Nombre d'admissions en soins aigus Number of acute care hospital admissions	86 par 1000 hab.	86 per 1000 hab.
	Listes d'attente Waiting lists	164 751 patients (3,4 moins d'attente) ACSS 2009	164 751 patients (3,4 moins d'attente) ACSS 2009
Administration et gestion Administration and management	Administration et gestion des hôpitaux Hôpital administration and management	Les hôpitaux publics sont propriété de l'État. Ils se disposent d'une relative autonomie administrative et financière bien qu'ils doivent suivre les directives établies par le ministère de la Santé. Depuis 1990, la gestion des hôpitaux publics peut être délégués au secteur privé au travers de contrats public/privés. Il y aussi établissements qui obtiennent le status d'entreprise publique.	Public hospitals are the property of the State. They have relative administrative and financial autonomy, although they are subject to health ministry directives. Since 1990, management of public hospitals may be delegated to the private sector by public/private contracts. There is the hospitals that get the statut of public enterprise.
	Autorité de tutelle Supervisoty authority	Les hôpitaux relèvent de la responsabilité des 7 régions sanitaires autonomes ainsi que de la direction générale des soins de santé. Les hôpitaux EPE ont d'auto gestion , mais en travaillant pour le Service Nationale de santé.	Hospitals are under the responsibility of 7 autonomous healthcare regions and a national healthcare service. The EPE hospitals have self management, but they work to the NSH.
Financement Financing	Exploitation : le ou les financeurs Operation : sources of financing	Le financement des hôpitaux dépendent des objectifs de production, l'efficacité et la qualité, avec des prix pondérés par l' indice de case-mix de l'hôpital. Depends on the provision of services to private patients and insurers	Hospital budgets are drawn up and allocated by the Ministry of Health. The funds are distributed by the autonomous healthcare regions. Hospitals also benefit from patients' out-of-pocket payments. Dépend de la prestation de services aux patients et les assureurs privés
	Exploitation : le ou les modèles de paiement Operation : payment system(s)	Depuis 1990, 30% du budget global des hôpitaux est fondé sur les coûts de production à travers la technique des Groupes Homogènes de Malades et 70% sur l'activité de l'année précédente. Depuis 2003 il y a du financement en travers des contrats programme. Le déficit est couvert par l'État	Since 1990, 30% of the overall budget for hospitals has been determined by production costs based on Diagnosis Related Groups, and 70% by the previous year's activities. Since 2003 there is a financing by contract program. The deficit is covered by State
	Investissement Investment
	Dépenses hospitalières Inpatient care expenditure	5 487,925 € (milliers)- (INE 2008)	5 487,925€ (thousands)- (INE 2008)
Personnel Staff	Personnel de santé et d'action sociale Healthcare and social assistance staff	Hôpitaux – 123 310 Soins de santé primaires – 29 515 (INE 2009)	Hospitals - 123 310 Primary health care - 29 515 (INE 2009)
	Médecins hospitaliers Physicians working in hospitals	27 376 INE 2009	27 376 INE 2009
	Statut et mode de rémunération des médecins hospitaliers Status and compensation of physicians working in hospitals	Les médecins travaillent dans les hôpitaux publics sont employés et salariés par le système national de santé, il y a des autres avec des engagement individuel de travail. Il y a aussi des contrats avec des médecins à prester service à l'hôpital.	Physicians working in public hospitals are salaried employoes of the national health system, others with an individual labour agreement. There are the contracts with physicians to rend services to hospitals.
Equipement Facilities	Nombre d'IRM, d'équipements de radiothérapie et de scanners par million d'habitants Number of MRI, radiology equipment and scanners per million population	Radiothérapie – 1 TAC – 7,1 IRM - 2,2	Radiothérapie - 1 TAC – 7,1 IRM - 2,2

Sources : INE (Instituto Nacional de Estadística)
ACSS
Pordata
DGS